

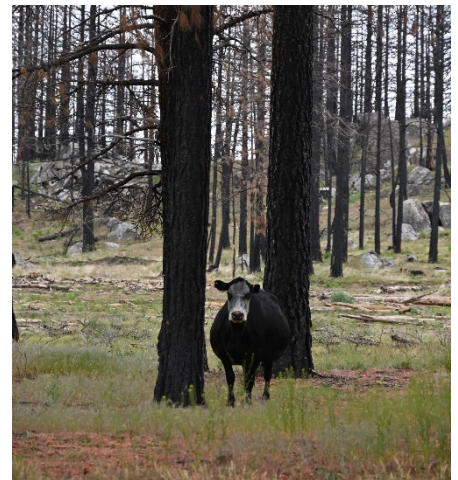


## Mantener al Ganado Seguro y Saludable Durante los Incendios Forestales

Los incendios forestales pueden ser muy estresantes tanto para el ganado como para los agricultores y ganaderos. Los riesgos inmediatos incluyen lesiones o muerte a causa del fuego; los riesgos a largo plazo pueden incluir pérdida de peso por estrés, problemas reproductivos y enfermedades respiratorias por inhalación de humo. Mantener la calma y usar técnicas de manejo de ganado de bajo estrés durante un incendio ayudará a reducir la tensión tanto en los animales como en las personas. Este enfoque también ayuda a minimizar problemas respiratorios asociados con el esfuerzo excesivo en ambientes llenos de humo.

### Prepárese Antes del Incendio Forestal

Los inventarios precisos del ganado y otros registros pueden ser fundamentales para presentar reclamaciones después de un incendio y para documentar pérdidas. Entre los registros clave se incluyen los recibos de revisión de preñez de su veterinario con el número de hembras examinadas; los recibos de compra de ganado (especialmente toros, carneros o machos reproductores); y asegurarse de que cualquier transporte de ganado, ya sea personal o de terceros, incluya la fecha, el tipo de ganado transportado (por ejemplo, vacas, becerros, añojos) y la cantidad de cada uno. Considere guardar copias de respaldo de sus registros en un sistema de almacenamiento en la nube para garantizar acceso en caso de que los documentos originales se pierdan.



**Figura 1:** Vaca en un bosque quemado por el incendio Dixie de 2021.

Supervise las Alertas de *Red Flag* (Bandera Roja) y actúe con extrema precaución. El Servicio Nacional de Meteorología emite estas alertas cuando las condiciones del clima aumentan la probabilidad de que un incendio forestal se inicie y se propague rápidamente. Para monitorear las condiciones del tiempo, visite el Servicio Nacional de Meteorología e ingrese su código postal (<https://www.weather.gov/mqt/redflagtips>). **Es importante establecer una rutina para los Días de Bandera Roja para usted, sus empleados y su ganado.** Si planea evacuar, asegúrese de considerar el tiempo necesario para organizar el transporte, reunir al ganado en las instalaciones de embarque y cargarlos.

### Qué hacer si no puede evacuar?

Dependiendo de la ubicación del incendio en relación con su ganado, la distancia entre los animales y las instalaciones de embarque, y el comportamiento del fuego, puede que no sea posible evacuar al ganado de manera segura. Por eso es importante planificar con anticipación y crear zonas seguras donde tanto las personas como el ganado puedan resguardarse en caso de no poder evacuar. Busque áreas verdes sin mucha cobertura de árboles, como potreros irrigados o praderas de montaña. También puede buscar zonas que hayan sido limpiadas de vegetación y materiales inflamables. En última instancia, **la seguridad humana es lo más importante; es posible que necesite evacuar incluso si no puede llevar a su ganado a un lugar seguro.**

Si debe refugiarse en el lugar o si está experimentando mala calidad del aire debido al humo, evite realizar actividades innecesarias con el ganado. Por ejemplo, posponga vacunaciones, chequeos de preñez u otros manejos cuando el Índice de Calidad del Aire esté por encima de 151 ppm. La mala calidad del aire también puede aumentar las infecciones respiratorias en el ganado (vea <https://pubmed.ncbi.nlm.nih.gov/34827962/> para más información). **Es importante establecer una relación veterinaria antes de que ocurra un incendio**, para que pueda atender rápidamente a los animales que puedan necesitar antibióticos u otros cuidados después del incendio.

La mayoría de los condados en California han desarrollado programas de pases para ganado, diseñados para permitir que los productores ingresen a zonas de evacuación para cuidar a sus animales y, en algunos casos, para trasladarlos a un lugar seguro. Para obtener más información sobre los programas de pases de emergencia para ganado en su área, comuníquese con su Asesor de Ganado de UCCE o con la Oficina del Comisionado Agrícola de su condado.

Si va a ingresar a una zona de evacuación, o si está reuniendo ganado en un área amenazada por un incendio forestal, considere llevar los siguientes suministros con usted (Tabla 1):

Tipo de Suministro	Materiales Recomendados
<b>Suministros Personales</b>	<ul style="list-style-type: none"> <li>• Ropa de fibras naturales, incluyendo camisa de manga larga que cubra el cuello, pantalones largos con cinturón resistente, zapatos cerrados o botas, y un sombrero de algodón</li> <li>• Medicamentos personales, lentes recetados y lentes de contacto</li> <li>• Guantes de trabajo de cuero y protección para los ojos</li> <li>• Cubrebocas o mascarillas (se recomiendan mascarillas N95 para protección contra el humo de incendios forestales)</li> <li>• Artículos de aseo personal (incluyendo gotas para los ojos, protector solar, repelente de insectos y desinfectante de manos)</li> <li>• Linterna y/o lámpara frontal</li> <li>• Mapa con varias rutas de evacuación y la ubicación del ganado claramente marcada</li> <li>• Agua potable y alimentos</li> <li>• Radio portátil a baterías y baterías adicionales</li> <li>• Dispositivos electrónicos necesarios y sus cargadores</li> </ul>
<b>Suministros para Camión y Remolque</b>	<ul style="list-style-type: none"> <li>• Botiquín de primeros auxilios</li> <li>• Llanta de repuesto y herramientas</li> <li>• Extintor de incendios y refugio contra incendios</li> </ul>
<b>Herramientas y Equipo</b>	<ul style="list-style-type: none"> <li>• Pala u otra herramienta para combatir incendios</li> <li>• Bomba de mochila u otro suministro de agua para incendios</li> <li>• Motosierra y combustible</li> <li>• Cortapernos y cortadores de alambre de alta Resistencia</li> <li>• Generador y combustible para suministrar energía a una manga de sujeción eléctrica o a una bomba de agua</li> </ul>

<b>Suministros para la Salud del Ganado</b>	<ul style="list-style-type: none"> <li>• Alimento suplementario/forraje y agua potable para el ganado</li> <li>• Medicamentos (por ejemplo, antibióticos, opciones para el alivio del dolor, desinfectantes, agujas y jeringas)</li> <li>• Cuerdas y/u otras herramientas para atrapar y sujetar al Ganado</li> <li>• Herramientas para la euthanasia</li> <li>• Documentación: registros de inventario del ganado y guías de transporte para el ganado bovino</li> <li>• Herramientas de arreo (por ejemplo, banderas, paletas, tablas)</li> </ul>
---	---

**Tabla 1:** Lista recomendada de suministros para llevar si está ingresando a una zona de evacuación o si está reuniendo ganado en un área amenazada por incendios forestales.

Finalmente, tome fotografías de todas las pérdidas relacionadas con los incendios forestales (ganado, infraestructura y equipo) para proporcionar documentación con fines de seguros o para pagos federales por desastre del Servicio Agrícola (Farm Service Agency).

Authored by **Dan Macon**, Livestock and Natural Resources Advisor – Central Sierra MCP

Updated 2/26/26

**Katie Low**, UC ANR Fire Network Coordinator

**Dr. Roselle Busch**, Assistant Specialist of Cooperative Extension of Sheep & Goat Herd Health & Production – UC Davis School of Veterinary Medicine

**Tracy Schohr**, Livestock and Natural Resources Advisor – Plumas, Sierra, and Butte

We gratefully acknowledge the translation by: Luis Alberto Lopez, Julissa Aracely Orahulio Loayza, Dr. Samrajya Thapa, and Dr. Jeanette Cobian-Iñiguez.

*Learn more about the UC ANR Fire Network by visiting our webpage at <https://ucanr.edu/sites/fire/>*